

М. П. ГРЯЗНОВ

СЕВЕРНЫЙ КАЗАХСТАН В ЭПОХУ РАННИХ КОЧЕВНИКОВ

Наши сведения об одном из наиболее ярких периодов в истории древних племен и народов нашей страны — эпохе ранних кочевников — на территории Казахстана крайне ограничены. Памятники этого времени известны лишь по немногим находкам отдельных предметов и по совершенно случайным раскопкам нескольких погребений.

Отсутствие в археологической литературе и вообще в нашем распоряжении достаточных сведений о памятниках эпохи ранних кочевников в Казахстане приводило к неправильным заключениям о несамостоятельности культуры его обитателей в скифское время или даже о его незаселенности. Б. Н. Граков в 1930 г. писал о Казахстане, на основании имевшихся тогда материалов, как о месте стыка скифской, ананьинской и минусинской культур¹. С. И. Руденко в 1944 г. называл Казахстан «средиземным морем», служившим лишь пустынным местом, по которому проходили линии коммуникаций между областями, где жизнь была ключом, — между Скифией, Алтаем и Ираном². Чаще же исследователи вынуждены были вообще молчать о Казахстане этого времени. Так, например, С. В. Киселев в 1951 г., тщательно прослеживая для каждого периода культурные связи племен Южной Сибири и Казахстана с отдаленными племенами и народами и используя все возможности, чтобы судить, хотя бы в самых общих чертах, об исторических судьбах каждого отдельного района, — о Северном Казахстане ничего не смог сказать³.

И все же те немногие, отрывочные материалы, которыми мы сейчас располагаем, позволяют сделать некоторые заключения о характере культуры племен Северного Казахстана в эпоху ранних кочевников, о месте, которое они занимали в истории степных кочевых племен скифского времени.

Прежде всего следует рассмотреть некоторые могильные памятники — так называемые «курганы с усами», известные в районе Кокчетавских и Каркаралинских гор и далее на юг до нижнего течения р. Чу (как сообщил об этом А. Н. Бернштам). Характерной особенностью этих памятников являются каменные выкладки в виде двух длинных полос, тянувшихся от кургана по направлению к востоку. Полосы выложены в один ряд камней

¹ Б. Граков. Ближайшие задачи археологического изучения Казахстана. Кзыл-Орда, 1930, стр. 13.

² С. И. Руденко. Скифская проблема и алтайские находки. Изв. АН СССР, серия ист. и филос., 1944, № 6.

³ С. В. Киселев. Древняя история Южной Сибири. М., 1951.

шириной обычно около метра и оканчиваются расширением в виде круга диаметром около 4 м (рис. 1)¹. Иногда круглые расширения выложены через равные промежутки по всей длине каменной полосы.

В 1933 г. один такой курган исследован М. И. Артамоновым на р. Чурубай Нура в урочище Дындыбай (рис. 1—5). Под каменной насыпью диаметром 7,5 м и высотой 0,3 м оказался тонкий сажистый слой, под ним — красноватая земля со следами огня, а ниже — нетронутый грунт². Им же раскопан расположенный по соседству другой курган с каменной насыпью диаметром 10 м и высотой 0,5 м, не имевший выкладок, как предыдущий, но, вероятно, одновременный ему. Под насыпью находилась могила, устроенная в подбое на глубине 1,6 м. Вход в нее был заложен камнями. В могиле

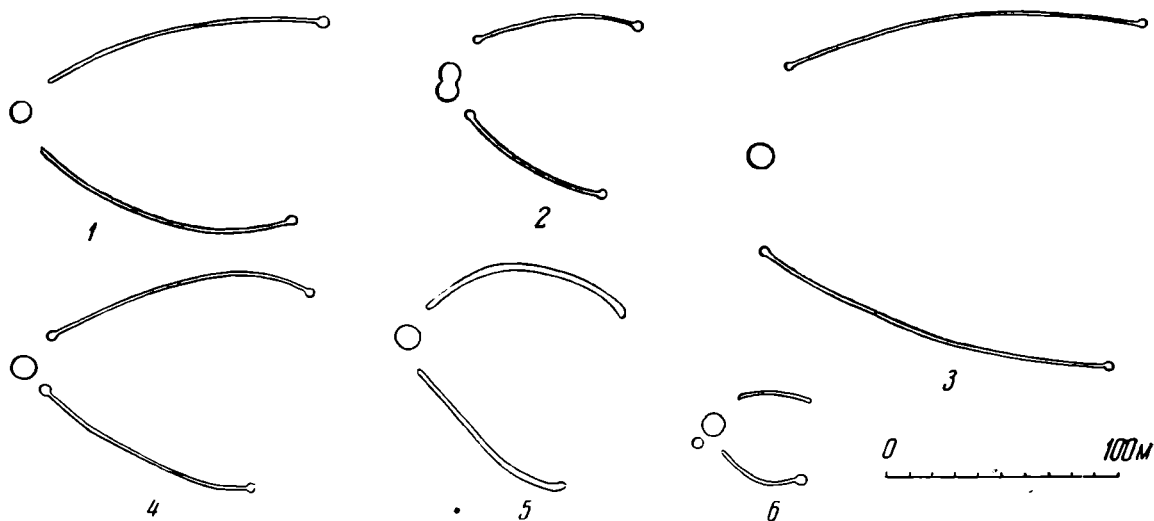


Рис. 1. Схематические планы „курганов с усами“.

1 — близ с. Алексеевка; 2 — на берегу оз. Б. Чебачье; 3 — на берегу оз. Курткуль; 4 — в сопках Джаман Куянды; 5 — в урочище Дындыбай; 6 — в Кой-Сайгане.

лежал скелет мужчины, на спине, в вытянутом положении, головой на северо-запад. Вещей при нем не оказалось. Череп пробит чеканом, оставившим после удара круглое отверстие в затылочной кости³. Так как боевые чеканы с круглым сечением ударного стержня известны в Сибири только по памятникам времени ранних кочевников, то, очевидно, этим периодом следует определять и погребение. Можно предполагать, что вся группа каменных курганов в Дындыбае также относится ко времени ранних кочевников.

Более интересны раскопки Б. Н. Жданова. В 1930 г. он исследовал два кургана на берегу Б. Чебачьего озера⁴. Они расположены рядом вплотную так, что насыпи сливаются. К востоку от них выложены каменные полосы протяжением на 90 м (рис. 1—2). В северном кургане диаметром 9 м могилы не оказалось. Под насыпью на поверхности почвы обнаружены лишь нижняя часть плоскодонного глиняного сосуда, черепок другого сосуда и лошадиные зуб и бабки. В южном кургане диаметром 8 м, высотой 0,5 м, под насыпью вскрыта могильная яма размерами 1,8 × 0,65 м, глубиной 0,5 м, покрытая крупными плитами. На дне ее — скелет женщины, на спине,

¹ Планы курганов из района курорта Боровое на Б. Чебачьем озере и на оз. Курткуль заимствованы мною из дневника Б. Н. Жданова в ГМЭ, курганов из района Акмолинска в Кой-Сайгане (в 6 км от с. Софиевка), в сопках Джаман Куянды и близ с. Алексеевка — из отчета Л. Ф. Семенова в архиве ИИМК.

² Археологические работы Академии Наук СССР на новостройках в 1932—1933 гг., II, ИГАИМК, вып. 110, 1935, стр. 49 (курган № 9).

³ Там же, стр. 51 и рис. 41—4.

⁴ Отчет о раскопках Б. Н. Жданова хранится в ГМЭ, коллекция — в Государственном Эрмитаже.

в вытянутом положении. Часть могилы от места, где находились тазовые кости, и до ступней ног костяка разрушена грабителями. У черепа с обеих сторон лежало по золотой проволочной серьге с изумрудной бусиной (рис. 2—1, 3)¹; в области шеи и груди находились бусы — более крупная бирюзовая, белые аргиллитовые и одна из красного камня; под правым локтевым сочленением — бронзовое зеркало (рис. 2—4) с остатками ткани; в области поясицы — аргиллитовая застежка (рис. 2—2).

Наиболее интересно зеркало — круглый гладкий диск диаметром 15 см, с высоким бортиком по краю и широкой петлей посередине. Такие зеркала характерны для раннескифского времени, не позднее V в. до н. э.

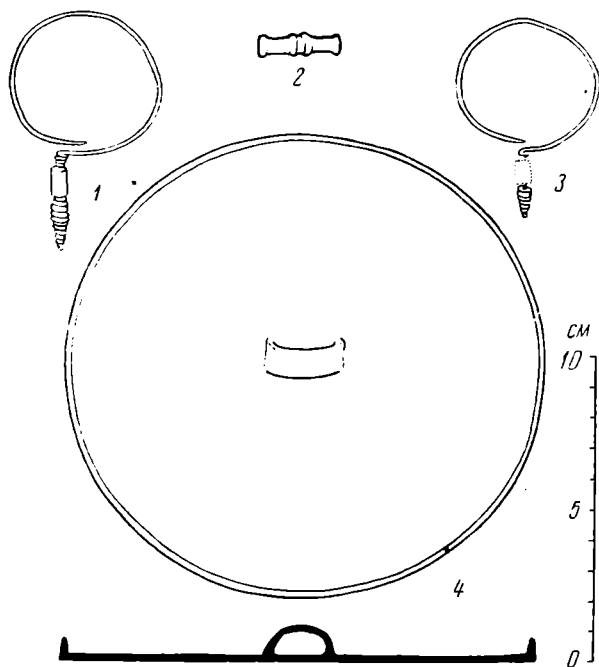


Рис. 2. Вещи из кургана на берегу оз. Б. Чебачье.

1, 3 — золотые серьги с изумрудной бусиной; 2 — аргиллитовая застежка; 4 — бронзовое зеркало.

«Курган с усами» на оз. Куртукуль (рис. 1—3), незадолго до осмотра его Б. Н. Ждановым, был разрыт. По словам «старателей», в нем найдено «порядочно» золота и «медное зеркало». «Это сообщение было высказано до моего рассказа о Чебачинской раскопке», — пишет в дневнике Жданов.

Имеющиеся, таким образом, скудные данные позволяют все же констатировать, что в Казахстане распространены курганы своеобразного устройства, а это обычно бывает связано с областью распространения своеобразной культуры, следовательно, и особой этнической группы. Если не все, то какая-то часть этих курганов относится к раннескифскому времени, и, по всей вероятности, сооружались они только на могилах представителей родоплеменной знати. Курганы не образуют могильников, а расположены обычно поодиночке; количество их относительно невелико.

Некоторые категории случайно найденных отдельных предметов также весьма интересны, отметим, например, серию бронзовых кинжалов скифского времени, обнаруженных в Северном Казахстане и сопредельных с ним районах. Кинжалы происходят из следующих пунктов:

¹ Эти серьги по какому-то недоразумению ошибочно опубликованы А. Н. Бернштамом как происходящие из богатого погребения IV—V вв. н. э. у оз. Борового (А. Н. Бернштам. Находки у оз. Борового в Казахстане. Сб. МАЭ, XIII, 1951, стр. 221 и рис. 9, б).

1. Село Песчаное близ Павлодара (рис. 3—1)¹. Найден в 1949 г. на берегу оз. Объездного при рытье силосной ямы на кургане. Хранится в Павлодарском музее.

2. Село Маринское близ г. Кокчетавы (рис. 3—2). Омский музей (по зарисовке В. П. Левашевой). Найден вместе с бронзовым зеркалом, снабженным петелькой, прикрепленной к основанию длинной ручки (рис. 3—8). Два таких зеркала с петелькой на боковой ручке найдены в погребениях времени ранних кочевников в Восточном Казахстане, одно — близ дер. Вавилонки², другое — в курганном могильнике Кулажурга I³.

3. Река Чидерты, по левому берегу р. Иртыша, в 15 км от г. Павлодара (рис. 3—3). Найден в «калмыцкой могиле» при разрушившемся костяке (МАЭ, коллекция Белослюдовых).

4. Близ г. Змеиногорска (рис. 3—4). Найден в кургане. Кинжал был вложен в деревянные ножны (ГИМ)⁴.

5. Барнаульский округ (рис. 3—5). Находка хранится в музее Томского университета⁵.

6. Дер. Вавилонка на р. Убе, в 110 км к востоку от г. Семипалатинска (рис. 3—6). Найден в яру на глубине 2 м, в костяных ножнах, вместе с бронзовым ножом (по рисунку, доставленному С. С. Черниковым).

7. Колхоз Кызыл-ту близ г. Актюбинска (рис. 3—7). Найден в обрыве р. Каргалы в 1948 г.; хранится в Актюбинском музее (по зарисовке А. А. Формозова).

8. Прииск Степняк. Найден при промывке древних отвалов переработанной золотоносной породы⁶.

Перечисленные кинжалы, несмотря на кажущееся на первый взгляд разнообразие форм, объединяются рядом общих для них признаков, не свойственных бронзовым кинжалам из других районов. Это — широкое перекрестие криволинейных очертаний и относительно широкая рукоять, иногда с волнистым краем; своеобразное строение навершия в виде сплюснутой грибовидной или крышевидной шляпки и, наконец, совершенно своеобразный орнамент на рукоятках двух кинжалов, состоящий из рядов волн в виде так называемой бегущей волны. Такой орнамент в Казахстане известен еще с эпохи бронзы. Узор из пары волн применялся для украшения мелких проволочных изделий, относимых к андроновской культуре⁷. Ряды волн в виде бегущей волны, исполненные в прямоугольной геометрической технике, представляют собой характерный мотив орнамента на глиняных сосудах андроновской и отчасти карасукской культуры⁸. В эпоху ранних кочевников такой мотив, переведенный в криволинейную технику, в той форме, как это представлено на рассматриваемых кинжалах, широко применялся на Алтае при украшении деревянных, кожаных и войлочных изделий⁹. Надо полагать, что и в Казахстане в скифское время подобные

¹ По рисунку, доставленному С. С. Черниковым.

² С. В. Киселев. Алтай в скифское время. ВДИ, 1947, № 2, рис. 9, стр. 169.

³ С. С. Черников. Отчет о работах Восточноказахстанской экспедиции 1948 г. Изв. АН Казахской ССР, № 108, 1951, табл. VIII.

⁴ Ср. I. R. Aspelin. Antiquités du Nord Finno-Ougrien. Helsingfors, 1877—1884, рис. 170.

⁵ [М. В. Флоринский]. Археологический музей Томского университета (каталог). Томск, 1888, стр. 62, № 1210.

⁶ С. С. Черников. К вопросу о составе древних бронз Казахстана. СА, XV, 1951, рис. 2, 1.

⁷ О. А. Кривцова-Гракова. Алексеевское поселение и могильник. Труды ГИМ, XVII, 1948, рис. 37 и 40; М. П. Грязнов. Погребения бронзовой эпохи в Западном Казахстане. Сб. «Казаки», II, Л., 1927, рис. 24, 20.

⁸ См., например, М. П. Грязнов. Указ. соч., рис. 21, 3 и 22, 7.

⁹ М. П. Грязнов. Первый Пазырыкский курган. Л., 1950, стр. 73 и рис. 29.

орнаменты в основном были распространены для украшения не металлических изделий, а шитых из мягких материалов.

Восьми кинжалов, найденных в разных местах огромной территории северноказакстанских степей, еще недостаточно, чтобы дать четкую характеристику форм бронзовых кинжалов Казахстана, а тем более определить.

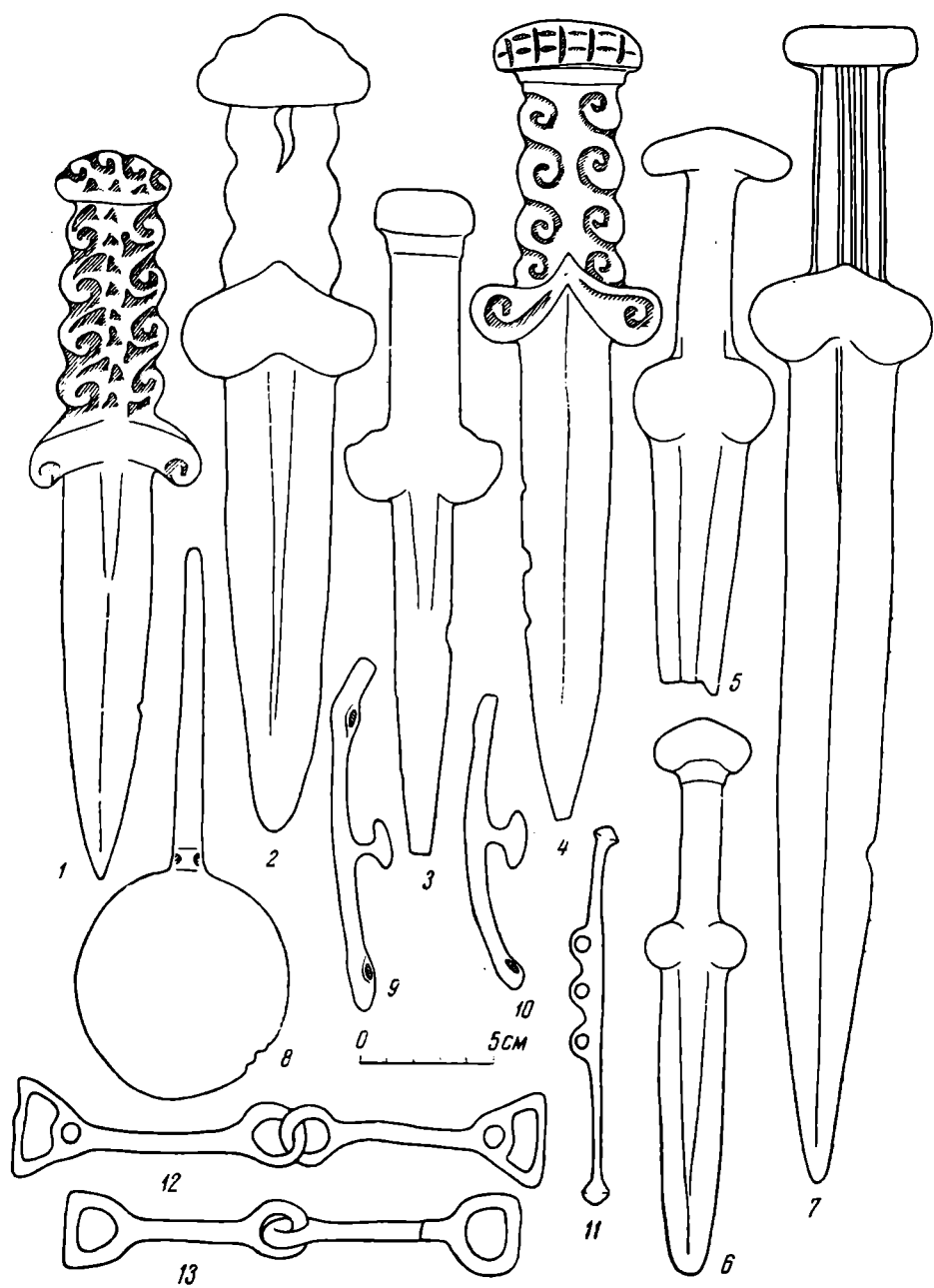


Рис. 3. Бронзовые вещи из случайных находок.

1—7 — кинжалы; 8 — зеркало; 9—11 — псалви; 12, 13 — удмла.

границы их распространения. Тем не менее и эти, немногие пока, находки свидетельствуют о наличии у населения Северного Казахстана особых вкусов к внешнему оформлению бронзового оружия и служат еще одним указанием на своеобразие культуры северноказакстанских племен в эпоху ранних кочевников.

При этом интересно, что ближайшие аналогии кинжалам Казахстана находятся не на Енисее или в Скифии, где бы их прежде всего следовало ожидать, а на Каме и в Узбекистане. Оба бронзовых кинжала периода ананьин-

ской культуры (из Ананьинского и Котловского могильников) и случайно найденный на Большом Ташкентском канале по форме навершия и перекрестия, а также по общему характеру орнаментации, при всем своем своеобразии, очень близки к казахстанским¹.

Из других предметов можно отметить происходящие из района г. Омска и, возможно, северной части Акмолинской области и хранящиеся в Омском музее бронзовые удила и псалии раннескифского времени. Из двух пар удил одна найдена на левом берегу Иртыша близ ст. Москаленки (рис. 3—13), другая — на правом берегу близ г. Омска (рис. 3—12). Первая пара по конструкции принадлежит к типу, широко распространенному от Днестра до Енисея, но по конфигурации внешнего кольца довольно своеобразна. Вторая пара относится к типу удил с дополнительным маленьким отверстием во внешнем кольце, известному только на Енисее². Место находки трех экземпляров псалиев не установлено, но так как все бронзовые изделия из коллекций Омского музея, местонахождение которых известно, происходят из района г. Омска и северной части Акмолинской области и частью из степей Минусинской котловины, то надо думать, что псалии эти происходят из пределов первых двух районов. На Енисее среди многих десятков находок псалиев таких форм нет. Наиболее интересны два псалия с крючком посередине для соединения с удилами и двумя сквозными отверстиями по бокам для соединения с ремнями оголовья (рис. 3—9, 10). Такие псалии известны пока только в Восточном Казахстане, по западным предгорьям Алтая³. Псалий с тремя круглыми петельками сбоку (рис. 3—11) — пока единственная находка в Северной Азии, но подобная форма псалиев широко распространена в Причерноморье. К сожалению, крайне малочисленные находки удил и псалиев могут свидетельствовать лишь о наличии в Северном Казахстане, наряду с формами узды, характерными для западных или восточных по отношению к нему областей, и такой формы, которая была распространена только в пределах Казахстана, — узды с удилами, надевавшимися на крючок псалия.

Наконец, весьма выразительны и немногие находки памятников изобразительного искусства, выполненные в так называемом зверином стиле.

Особо интересен хранящийся в Эрмитаже бронзовый чекан, украшенный скульптурным изображением горного барана, найденный на оз. Боровое (рис. 4—1). Первое впечатление, что эта вещь — южносибирского происхождения, типичное произведение минусинского или алтайского художественного бронзового литья. Однако среди многих десятков известных нам на Алтае и Енисее бронзовых чеканов (если не считать погребальные миниатюры в коллективных погребениях) нет ни одного с такой короткой втулкой, почти равной по длине поперечнику ударного стержня, а среди десятков изображений горного барана и козла нет ни одного с рогами, развернутыми по объемной спирали, как у барана на чекане с оз. Борового, — спираль рога всегда дается в одной плоскости. Таким образом, сходный в общих чертах с енисейскими и алтайскими бронзовый чекан с оз. Борового отличается от них отдельными деталями формы самого предмета и некоторыми приемами исполнения фигуры зверя, являясь, несомненно, местным изделием.

Где-то в районе г. Актюбинска найдена бронзовая бляха с барельефной фигурой верблюда (рис. 4—4)⁴. Вещь по стилю вполне сибирская, но

¹ А. В. Збруева. История населения Прикамья в ананьинскую эпоху. МИА, № 30, 1952, табл. XXI, 1—3.

² Ср. В. В. Радлов. Сибирские древности. МАР, № 15, 1894, табл. XX, XXI.

³ М. П. Грязнов. Памятники майэмирского этапа эпохи ранних кочевников на Алтае. КСИИМК, XVIII, 1947, рис. 3.

⁴ Рисунок воспроизвожу по фотографии, присланной местным жителем в 1928 г. С. А. Теплоухову.

среди многих десятков бронзовых и золотых блях подобного стиля, среди множества найденных на Енисее и Алтае всевозможных изображений животных только один раз встречено изображение верблюда. В минусинских степях обнаружена бронзовая бляха с фигурой всадника на верблюде¹. Однако в степях Приуралья и Поволжья известны три такие находки. В кургане, раскопанном при постройке железной дороги на 32-й версте к востоку от г. Челябинска, встречена бляха со сценой борьбы тигра и верблюда². Ажурная бронзовая бляха с изображением верблюда обнаружена

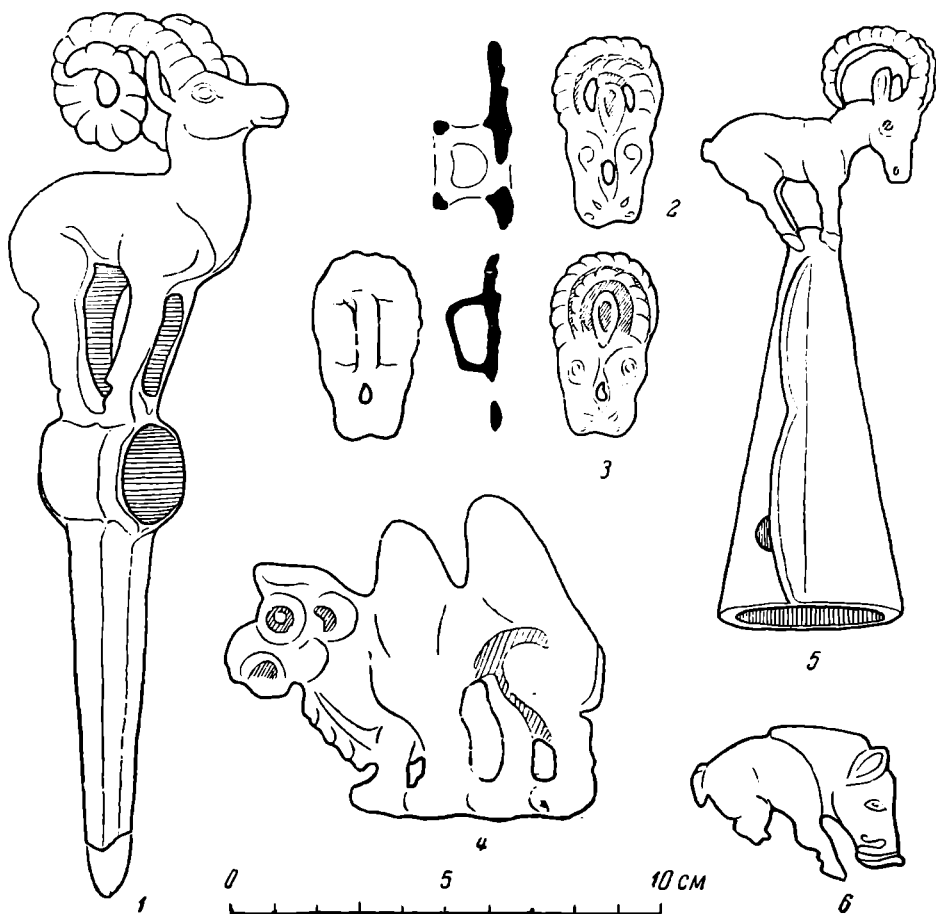


Рис. 4. Бронзовые художественные изделия.

1 — чекан, украшенный скульптурой горного барана (оз. Боровое); 2, 3 — бляшки (оз. Кайранкуль); 4 — бляшка с изображением верблюда (Актюбинская область); 5 — навершие с фигурой горного козла; 6 — бляшка с изображением кабана (Каркаралинск, колхоз «Комсомол-шины»).

в кургане на р. Маныч близ хут. Веселого³. Два литых бронзовых кольца с изображениями на них верблюдов найдены в кургане у с. Б. Дмитриевка, Саратовской области⁴. Надо полагать, что актюбинское изображение верблюда, исполненное, в отличие от манычского, саратовского и челябинского, в общих чертах, в южносибирском стиле, является изделием не южносибирским, а местным, казахстанским, так как сюжет его не южносибирский.

¹ С. А. Теплоухов. Опыт классификации древних металлических культур Минусинского края. Материалы по этнографии, IV, 2, 1929, табл. I, рис. 101.

² Об этой находке см. ЗУОЛЕ, XX, 1, 1898, стр. 352; А. Heikel. Antiquités de la Sibirie occidentale. Mémoires de la Société finno-ougrienne, VI, Helsingfors, 1894, рис. XV, 4.

³ М. И. Артамонов. Раскопки курганов на р. Маныче в 1937 г. СА, XI, 1949, рис. 18.

⁴ А. Спицын. Археологический альбом. ЗОРСА, XI, 1915, рис. 20.

Близ Каркаралинска, в колхозе «Комсомол-шины», обнаружены два бронзовых предмета с изображением зверей — наверхие и бляшка¹. Навершие представляет собой длинную коническую втулку с продольной, поставленной перпендикулярно к ее поверхности лопастью и скульптурной фигурой горного козла (рис. 4—5). Бронзовые наверхия скифского времени известны на Кубани, но каркаралинское отличается от кубанских по форме самого предмета, по сюжету и стилю изображения. В степях Минусинской котловины распространены четыре формы бронзовых наверхий, вероятно, разного функционального назначения: фигура горного козла, реже — оленя, на гладкой высокой полусферической втулке²; три или четыре фигуры горного козла на ажурном каркасе, напоминающем по форме скифский котел³; фигура горного козла с широким полым внутри, прорезным, как у бубенца, туловищем на короткой четырехгранной втулке⁴; фигура горного козла или лошади на длинной, слегка изогнутой, овально-цилиндрической втулке с массивным кольцом сбоку, к которому прикреплена цепь из двух-трех массивных колец⁵. Каркаралинское наверхие, сходное с минусинскими по стилю изображения фигуры животного, отличается от них формой самого предмета. Нет сомнения, что оно является местным изделием казахстанских племен, изготовленным соответственно местным вкусам и потребностям.

Бляшка представляет собой барельефную фигуру кабана (рис. 4—6). Изображений кабана известно относительно немного, поэтому трудно пока сделать какие-либо заключения о наличии или отсутствии местных особенностей в этом предмете.

Далее следует указать две бронзовые бляшки с изображением пары противопоставленных голов горного козла, найденные в 1921 г. С. И. Руденко в раскопанном им на оз. Кайранкуль (Кустанайская область) кургане (рис. 4—2, 3)⁶. Курган оказался разграбленным, и ничего, кроме этих двух бляшек и одного горшечного черепка, в нем не найдено. Эти два изображения козлов недостаточно характерны и могут быть, пожалуй, в равной мере сопоставлены с аналогичными художественными изделиями из енисейских степей и с южноуральскими типами изделий из курганов с. Покровки.

Наконец, последнее, давно уже известное художественное изделие — золотая ложечковидная пронизка-застежка с изображением головы сайги из хищнических раскопок где-то в бывш. Тургайской области. В 1901 г. вместе с ней в Археологическую комиссию были доставлены добытые из погребения каменное блюдо на трех ножках, «большое полулуние из меди» и костяной наконечник стрелы⁷. Эти четыре предмета, вырванные из комплекса, не дают ясного представления о памятнике. Можно лишь отметить, что каменное блюдо относится к типу южноуральских или так называемых оренбургских, а пронизка-застежка по своей форме принадлежит к типу южносибир-

¹ Хранятся в Карагандинском музее. Воспроизвожу по зарисовкам, полученным мною от С. С. Черникова. См. Е. И. Агеева. Хроника археологических раскопок и находок в Казахстане в 1948—1949 гг. Изв. АН Казахской ССР, № 108, 1951, табл. II.

² См., например, С. В. Киселев. Древняя история Южной Сибири, табл. XX, 3 и XXII, 5, 6; В. В. Радлов. Указ. соч., рис. на стр. 126.

³ См., например, С. В. Киселев. Указ. соч., табл. XX, 13.

⁴ V. Prikloński. Bronzenes Wildschaf aus einem Minusinsker Kurgane. Globus, LIX, N 23, 1891, стр. 364; A. Salmoly. Sino Siberian Art. Paris, 1933, табл. V, 2.

⁵ Одно такое наверхие, с фигурой лошади, хранится в археологическом музее Томского университета; другое наверхие, с фигурой горного козла, мне известно по акварельному рисунку в материалах В. В. Радлова (Архив ИИМК, ф. № 11, арх. № 326, л. 182); третье наверхие, без фигуры животного, см. Д. Клеменц. Древности Минусинского музея. Атлас. Томск, 1886, табл. IX, 2.

⁶ Государственный Эрмитаж, инв. № 3986-2, 3.

⁷ ОАК за 1901 г., стр. 143 и рис. 256, 257.

ских изделий¹, по стилю же и сюжету изображения может быть причислена и к южносибирским, и к южноуральским.

Приведенные немногие памятники изобразительного искусства, несомненно, свидетельствуют о местном художественном творчестве древних казахстанских племен, о наличии у них развитой художественной культуры, а также и о значительном имущественном расслоении общества, вызвавшем появление массивных золотых украшений и изысканных художественных литых предметов вооружения (чекан из Борового).

Как ни ограничены наши материалы по археологии Северного Казахстана в эпоху ранних кочевников, как ни отрывочны и ни фрагментарны они, некоторые общие заключения на их основании все же могут быть сделаны. Приведенные нами сведения о курганах и некоторых случайных находках показывают, что Казахстан в эпоху ранних кочевников не был необитаемым «средиземным морем» или лишь местом стыка разных окружающих его культур. Он был заселен племенами с культурой скифского типа, в широком смысле этого слова. Племена эти по культуре были ближе к алтайско-енисейским, чем скифским. Но, несомненно, в силу сложившихся исторических условий и в связи с происхождением от иных групп племен, а также в связи с принадлежностью к другим этническим и политическим объединениям, в их культуре заметны черты, отличающие ее от культур алтайско-енисейских и скифских племен.

Весьма вероятно, что на обширных просторах степей Северного Казахстана население эпохи ранних кочевников не составляло единый этнически и политически массив, а принадлежало, быть может, к нескольким таким объединениям, что должно соответствовать наличию нескольких археологических культур. Уже и сейчас можно предполагать, что находки в Кустанайской области (Тургайский район и у оз. Кайранкуль) относятся к одному этническому образованию, а находки из Кокчетавских гор и Павлодара — к другому.

Нет сомнения, что материалы из многочисленных курганов Северного Казахстана со временем позволят нам раскрыть увлекательную картину богатого исторического прошлого древних племен Казахстана в эпоху ранних кочевников, не менее яркую и красочную, чем в степях Поднепровья и Кубани или в горно-степных районах Алтая и Енисея.

¹ А. М. Tallgren. Collection Tovostine. Helsingfors, 1917, рис. 73, 74 на стр. 67 и табл. XI, 26.